

JAMMERBUGT

SOM ERHVERVSKOMMUNE 2017/2018

Nr. 19

I Jammerbugt Kommune oplever virksomhederne den hidtil største overordnede tilfredshed med erhvervsvenligheden siden undersøgelsens start i 2010. Samtidig går kommunen to pladser frem i den samlede stilling til en plads som nr. 19.

Jammerbugts bedste placering er igen i år i information og dialog, som er målt på kommunens formidling af information og virksomhedernes dialog med hhv. embedsmænd og politikere. Den største fremgang er i virksomhedernes tilfredshed med de kommunale veje og den kollektive transport, hvor kommunen er gået hele 51 pladser frem til en placering som nr. 16.

Den største tilbagegang er i brug af private leverandører, herunder også overholdelse af betalingsfrister, hvor kommunen går 39 pladser tilbage ift. 2016. Med en plads som nr. 79 er det også i denne kategori, kommunen har den laveste placering.

I år peger virksomhederne på, at det er arbejdskraft, kommunen bør prioritere højest. Det er en ændring fra sidste år, hvor det var infrastruktur og transport, som var vigtigst for virksomhederne.

Bedste placering:

→ Nr. 14 (-5 pladser ift. 2016) i Information og dialog med kommunen

Største fremgang:

→ Nr. 16 (+51 pladser ift. 2016) i Infrastruktur og transport

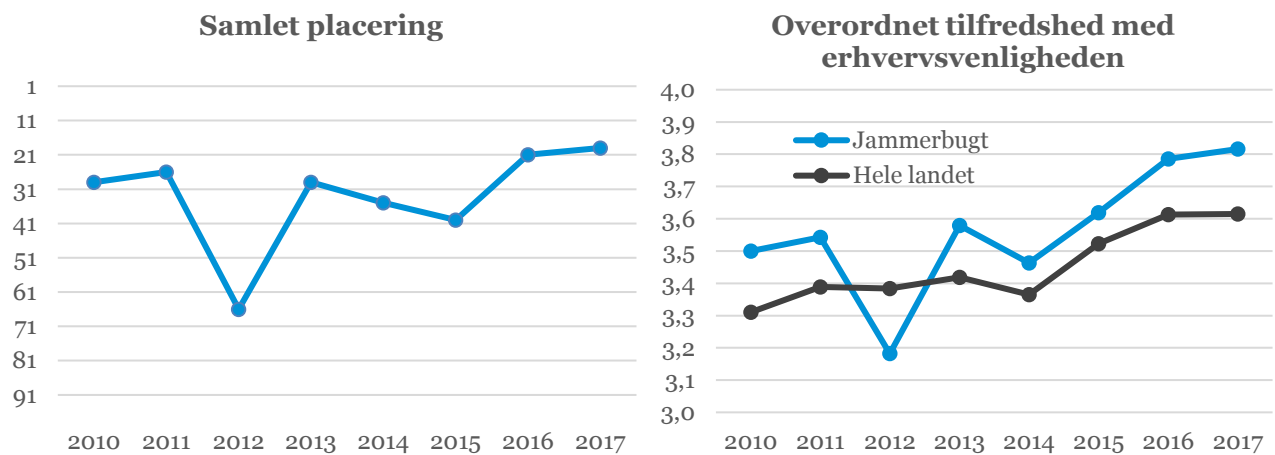
Laveste placering:

→ Nr. 79 (-39 pladser ift. 2016) i Brug af private leverandører

Største tilbagegang:

→ Nr. 79 (-39 pladser ift. 2016) i Brug af private leverandører

Udviklingen i kommunens lokale erhvervsklima



Figuren viser Jammerbugt Kommunes samlede placering i undersøgelsen. Spændet går fra en plads som nr. 1 til en sidstplads som nr. 96.

Figuren viser virksomhedernes overordnede tilfredshed med erhvervsvenligheden i kommunen og på landsplan. Skalaen går fra 1-5 med 5 som højeste score.

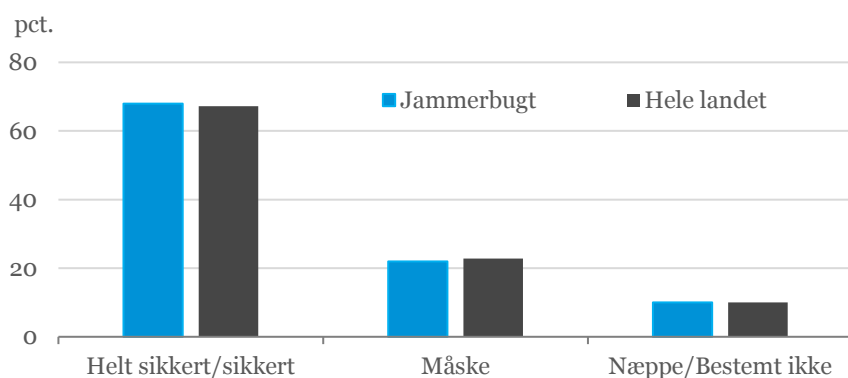
Om Lokalt Erhvervsklima 2017

DI har undersøgt virksomhedernes tilfredshed med det lokale erhvervsklima. På tværs af 96 kommuner har i alt 7.599 virksomheder besvaret et spørgeskema, der sammenholdes med 22 statistiske parametre.

I Jammerbugt Kommune er der indhentet svar fra 50 ud af 214 adspurgte virksomheder. Besvarelserne repræsenterer 1.115 arbejdspladser, hvilket svarer til ca. 11,8 pct. af de privat beskæftigede i kommunen.

Se alle resultater under di.dk/le

Knap 70 pct. af virksomhederne vil anbefale Jammerbugt til andre

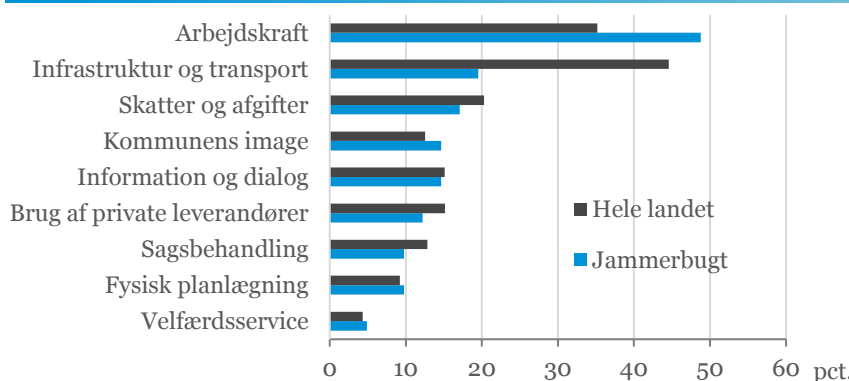


Figuren viser den procentvise fordeling af svar på spørgsmålet:

"Vil du anbefale andre virksomheder at etablere sig i kommunen?"

Kilde: Lokalt Erhvervsklima 2017

Arbejdskraft og infrastruktur bør være indsatsområder



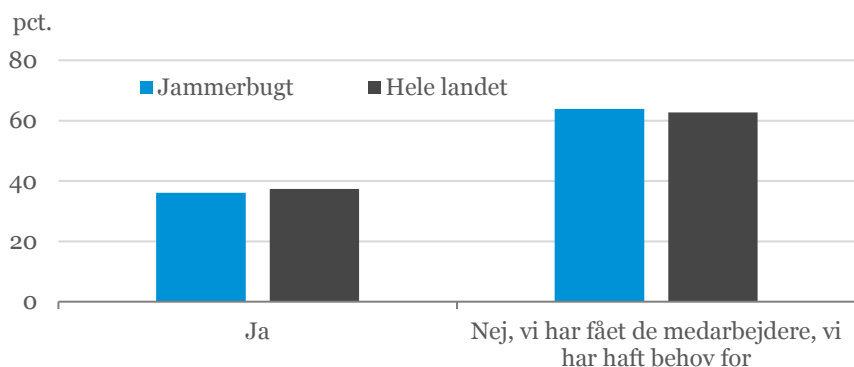
Figuren viser den procentvise fordeling af svar på spørgsmålet:

"Hvad bør kommunen prioritere højest, hvis den skal styrke virksomhedernes vækstmuligheder fremadrettet?"

Virksomhederne bedes angive to prioriteter.

Kilde: Lokalt Erhvervsklima 2017

Knap 40 pct. af virksomhederne kan ikke finde den rette medarbejder

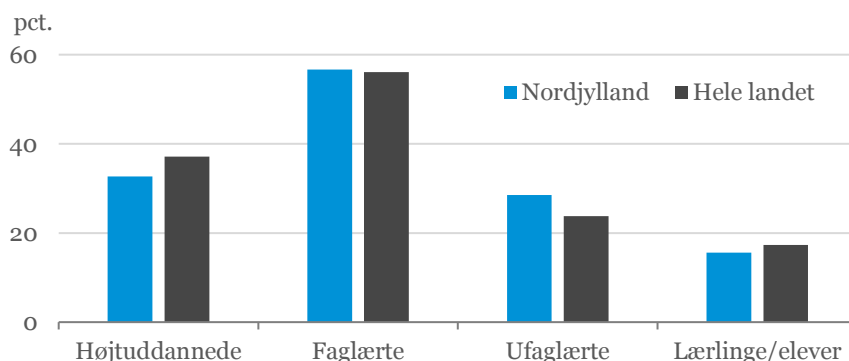


Figuren viser den procentvise fordeling af svar på spørgsmålet:

"Har din virksomhed inden for det seneste år forgæves forsøgt at rekruttere nye medarbejdere, herunder lærlinge/elever?"

Kilde: Lokalt Erhvervsklima 2017

Faglærte og højtuddannede medarbejdere søges



Figuren viser den procentvise fordeling af svar på spørgsmålet:

"Hvis ja til ovenstående."

"Hvilke typer medarbejdere har din virksomhed forgæves forsøgt at rekruttere inden for det seneste år?"

Virksomhederne kan angive flere medarbejdertyper.

Kilde: Lokalt Erhvervsklima 2017